

*Arkuszy zawiera informacje prawnie chronione  
do momentu rozpoczęcia egzaminu*

Nazwa kwalifikacji: **Montaż i eksploatacja systemów komputerowych, urządzeń peryferyjnych i sieci**  
 Oznaczenie arkusza: **EE.08-01-19.01**  
 Oznaczenie kwalifikacji: **EE.08**  
 Numer zadania: **01**

Więcej arkuszy znajdziesz na stronie: [arkusze.pl](http://arkusze.pl)

**PODSTAWA PROGRAMOWA  
2017**

*Wypełnia egzaminator*

Kod ośrodka   –

Kod egzaminatora

Data egzaminu        
*Dzień Miesiąc Rok*

Godzina rozpoczęcia egzaminu   :

Numer PESEL zdającego*										Numer stanowiska	

\* w przypadku braku numeru PESEL – seria i numer paszportu lub innego dokumentu potwierdzającego tożsamość

## **Egzaminatorze!**

- Oceniaj prace zdających rzetelnie i z zaangażowaniem. Dokumentuj wyniki oceny.
- Stosuj przyjęte zasady oceniania w sposób obiektywny.
- Jeżeli zdający – wykonując zadanie egzaminacyjne – uzyskuje rezultaty w inny sposób niż uwzględniony w zasadach oceniania lub przedstawia nietypowe rozwiązanie, ale zgodnie ze sztuką w zawodzie i z poleceniami zawartymi w treści zadania, to oceniaj jego działania pozytywnie oraz niezwłocznie zawiadom OKE, że zasady oceniania tego nie przewidują, mimo, że powinny.
- Informuj przewodniczącego zespołu nadzorującego o wszystkich nieprawidłowościach zaistniałych w trakcie egzaminu, w tym w szczególności o naruszeniach przepisów bezpieczeństwa i higieny pracy i o podejrzeniach niesamodzielności w wykonywaniu zadania przez zdającego.

Elementy podlegające ocenie/kryteria oceny		Numer stanowiska					
		Egzaminator wpisuje <b>T</b> , jeżeli zdający spełnił kryterium albo <b>N</b> , jeżeli nie spełnił					
<b>Rezultat 1. Wykonane okablowanie sieciowe oraz połączenie fizyczne urządzeń</b>							
<i>UWAGA: Ocenę kryteriów 1.1- 1.4 należy dokonać po informacji od przewodniczącego ZN o gotowości zdającego do oceny montażu okablowania. Obserwację należy zakończyć po dokonaniu oceny wykonania okablowania sieciowego. Przebieg montażu okablowania należy ocenić zgodnie z kryteriami zapisanymi w Przebiegu 1</i>							
1	Wszystkie żyły kabla są podłączone do panelu krosowego wg sekwencji T568B oraz przewody nie wystają więcej niż 13 mm poza płaszczyznę, a pary nie są rozkręcone na całej tej długości						
2	Wszystkie żyły są podłączone do styków modułu Keystone wg sekwencji T568B, przewody nie wystają więcej niż 13 mm poza płaszczyznę, a pary nie są rozkręcone na całej tej długości						
3	Wszystkie elementy gniazda są zamontowane w sposób umożliwiający jego zastosowanie jako gniazda ściennego						
4	Przeprowadzono za pomocą testera okablowania test wykonanego połączenia panel krosowy – gniazdo ściennie w obecności egzaminatora oraz test potwierdził poprawność jego wykonania						
5	Urządzenia sieciowe, stację roboczą oraz serwer podłączono zgodnie ze schematem – Załącznik 1						
<b>Rezultat 2. Diagnostyka i specyfikacja podzespołów</b>							
<i>UWAGA: Katalogi i pliki przeznaczone do oceny zapisane są na nośniku USB opisanym EGZAMIN, do sprawdzenia rezultatu w systemie Linux można wykorzystać konto <b>administrator</b> z hasłem <b>ZAQ!2wsx</b> (konto z uprawnieniami użytkownika <b>root</b>)</i>							
1	Sprawdzono architekturę systemu Linux, co udokumentowano w pliku graficznym <i>architektura</i> zawierającym widoczne użyte w terminalu polecenie wraz z rezultatem						
2	Utworzono plik arkusza kalkulacyjnego o nazwie <i>specyfikacja</i> zawierający tabelę utworzoną zgodnie ze wzorem Tabeli 1 – Załącznik 2						
3	Sprawdzono parametry karty sieciowej ujęte w tabeli, co udokumentowano w postaci zrzutów ekranu zapisanych w katalogu <i>LAN</i>						
4	Sprawdzono parametry płyty głównej ujęte w tabeli, co udokumentowano w postaci zrzutów ekranu zapisanych w katalogu <i>PLYTA</i>						
5	Sprawdzono parametry dysku twardego ujęte w tabeli, co udokumentowano w postaci zrzutów ekranu zapisanych w katalogu <i>HDD</i>						
6	W tabeli zawartej w pliku <i>specyfikacja</i> zapisano co najmniej 6 parametrów podzespołów ujętych w tabeli oraz zapisane parametry są zgodne ze stanem faktycznym. Kryterium należy uznać za spełnione, jeśli zdający zapisze „brak danych” w przypadku braku możliwości identyfikacji parametru przez system						

Numer  
stanowiska


**Rezultat 3. Skonfigurowane urządzenia sieciowe**

*UWAGA: Pliki przeznaczone do oceny zapisane są na nośniku USB opisanym EGZAMIN w folderach KOMUNIKACJA, RUTER\_KONFIGURACJA i PRZEŁĄCZNIK\_KONFIGURACJA*

1	Przypisano dla interfejsu LAN rutera adres 10.0.10.1 z maską 255.255.255.0 oraz dla interfejsu WAN przypisano adres: 40.40.40.2/29, brama 40.40.40.1, serwer DNS: 5.5.5.5, opcjonalnie drugi serwer DNS: 5.5.4.4 jeśli jest wymagany						
2	Włączono na routerze serwer DHCP z zakresem 10.0.10.14 - 10.0.10.34						
3	Zarezerwowano na routerze adres 10.0.10.3 dla serwera oraz 10.0.10.10 dla stacji roboczej						
4	Skonfigurowano przełącznik: adres 10.0.10.2 z maską 255.255.255.0 jeśli jest wymagana, brama domyślna 10.0.10.1						
5	Wykonano sprawdzenie komunikacji serwera z routerem, co udokumentowano w pliku <i>router</i> w postaci zrzutu ekranu, zawierającego pomyślnie wykonany test (urządzenie odpowiada na polecenie np. ping)						
6	Wykonano sprawdzenie komunikacji serwera z przełącznikiem, co udokumentowano w pliku <i>switch</i> w postaci zrzutu ekranu zawierającego pomyślnie wykonany test (urządzenie odpowiada na polecenie np. ping)						
7	Wykonano sprawdzenie komunikacji serwera ze stacją roboczą, co udokumentowano w pliku <i>workstation</i> w postaci zrzutu ekranu zawierającego pomyślnie wykonany test (urządzenie odpowiada na polecenie np. ping)						

**Rezultat 4. Skonfigurowany serwer**

*UWAGA: Ocenie podlega konfiguracja systemu Windows, do sprawdzenia rezultatu należy wykorzystać konto Administrator z hasłem ZAQ!2wsx*

1	Ustawiono nazwę interfejsu sieciowego podłączonego do przełącznika na LAN_2 oraz dla serwera DNS ustawiono adres <i>localhost</i> , a adres IP interfejsu 10.0.10.3 uzyskano automatycznie						
2	Wyłączono drugi interfejs sieciowy						
3	Utworzono domenę o nazwie <b>egzamin.local</b>						
4	Utworzono w domenie jednostkę organizacyjną o nazwie <b>Kadry</b>						
5	W jednostce organizacyjnej <b>Kadry</b> utworzono konto o parametrach: pełna nazwa: <b>Anna Majewska</b> , nazwa logowania: <b>kadrowa</b> , chronione hasłem <b>K@drowa57</b>						
6	W jednostce organizacyjnej utworzono grupę <b>H_R</b> do której dodano konto <b>kadrowa</b>						
7	Włączono autoukrywanie paska zadań na koncie użytkownika <b>Administrator</b>						

Numer  
stanowiska


**Rezultat 5. Skonfigurowany system Linux na stacji roboczej**

*UWAGA: Ocenie podlega konfiguracja systemu Linux, do sprawdzenia rezultatu należy wykorzystać konto **administrator** z hasłem **ZAQ!2wsx** (konto z uprawnieniami użytkownika **root**)*

1	Ustawiono nazwę interfejsu sieciowego stacji roboczej na <b>LAN_11</b>						
2	Ustawiono dla przewodowego połączenia sieciowego stacji roboczej uzyskiwanie automatyczne adresu IP, ustawiono adres serwera DNS na <i>localhost</i> oraz adres IP interfejsu 10.0.10.10 uzyskano automatycznie						
3	Ustawiono nazwę komputera <b>STACJAX</b> , gdzie <b>X</b> oznacza numer stanowiska zdającego						
4	Utworzono archiwum katalogu <i>Obrazy</i> o nazwie <i>Obrazki</i> w katalogu domowym użytkownika <b>administrator</b>						
5	Skonfigurowano w systemie politykę haseł: historia haseł - pamiętane 3 ostatnie hasła						
6	Skonfigurowany system, aby po włożeniu płyty Blue-ray automatycznie następowało otwarcie katalogu						

**Rezultat 6. Kosztorys wykonanych prac serwisowych**

*UWAGA: kryterium 6.2 uznajemy za spełnione, jeśli dwukrotnie wykonywane usługi są zapisane jako jedna pozycja, a w kolumnie Ilość zapisano dla niej wartość 2*

1	Kosztorys sporządzono w arkuszu kalkulacyjnym w postaci pliku <i>kosztorys</i> , w którym zapisano tabelę zawierającą sześć kolumn: <i>Lp., Nazwa usługi/podzespołu/materiału, Cena jednostkowa netto, Cena jednostkowa z VAT, Ilość, Wartość brutto</i> oraz plik <i>kosztorys</i> zapisano na nośniku USB o nazwie <i>EGZAMIN</i>						
2	W kosztorysie zapisano nazwy usług: dwukrotnie: konfiguracja systemu Linux/Windows oraz konfiguracja urządzenia sieciowego, jednokrotnie: montaż okablowania sieciowego oraz zabezpieczenie danych						
3	W kosztorysie zapisano materiały: kabel UTP, moduł Keystone oraz gniazdo naścienne						
4	Sumowanie oraz obliczenia w kolumnie <i>Wartość brutto</i> odbywają się automatycznie, po wpisaniu danych do kolumny <i>Cena jednostkowa netto</i> oraz <i>Ilość</i> , a wynik jest zgodny ze stanem faktycznym						
5	Obliczenie wartości po rabacie wynoszącym 3% wykonuje się automatycznie oraz ustawiono format walutowy (w zł) dla komórek w kolumnach <i>Cena jednostkowa netto, Cena jednostkowa z VAT</i> oraz <i>Wartość brutto</i>						
6	W kosztorysie zapisano jedynie faktycznie wykonane usługi oraz wykorzystane materiały						

Numer stanowiska						

<b>Przebieg 1. Wykonanie okablowania sieciowego</b>											
<i>Zdający:</i>											
1	zdejmował izolację z kabla UTP, montował kabel UTP w module Keystone oraz panelu krosowym przy zastosowaniu odpowiednich narzędzi, zgodnie z zasadami BHP										
2	zostawił uporządkowane stanowisko po zakończeniu wszystkich prac										

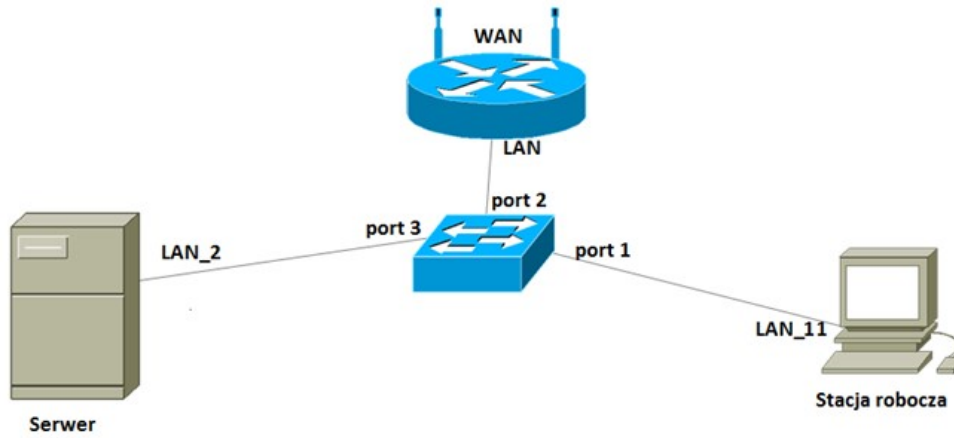
Egzaminator .....

*imię i nazwisko*

.....

*data i czytelny podpis*

## Załącznik 1. Schemat połączenia urządzeń



## Załącznik 2. Tabela 1

Dysk twardy	Model	
	Numer seryjny	
	Pojemność	
Karta sieciowa	Producent	
	Nazwa modelu	
	Adres MAC	
Płyta główna	Producent	
	Model	